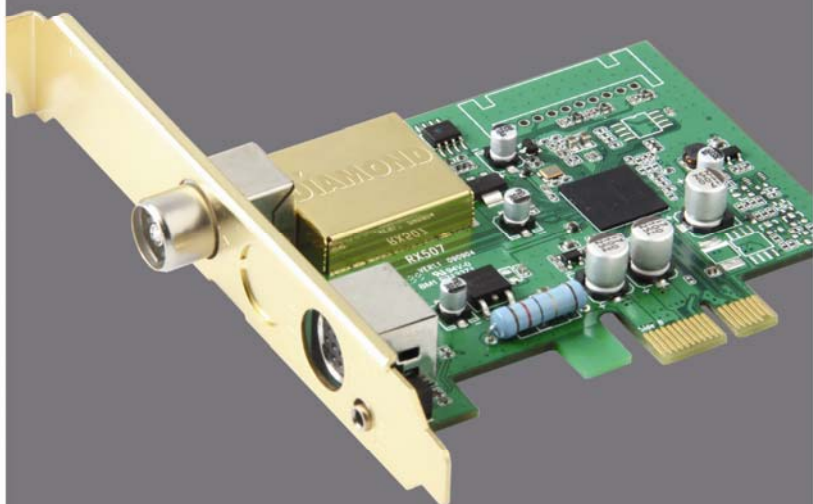


DIAMOND

TV Wonder 750PCIe



TVW750 PCIe **QUICK START GUIDE**

TVW750 PCIe **GUIDE DE DÉMARRAGE RAPIDE**

©2010 Diamond Multimedia. All rights reserved.

Diamond TVW750PCIE

Quick Install Manual

Introduction

Defining the Diamond TVW750PCIE

Important Notice: “All channels are subject to coverage and may be changed from time to time. Reception may depend on the type and condition of your existing aerial. Aerial upgrade may be required. Please confirm coverage in your area.” We strongly recommend that you install an outdoor antenna.

Note:

1. Terrestrial digital wireless broadcast signal may be affected by topography, objects and weather. This would cause a poor signal quality. Therefore, we strongly suggest you to use a rooftop antenna.
2. When using the function or pre-recording, real time recording or time shifting, please make sure you have enough hard disk space to save large recorded data files.
3. In order to operate properly, please follow the user manual and suggestive setup. Improper operation may cause the system to be unstable or crash. Before removal of hard disk devices, please check that other related applications have been closed. Diamond Multimedia reserves the right to add or delete the application and its functions; all new release drivers and applications will be mentioned on our website: www.diamondmm.com. Diamond Multimedia is not responsible for further notice.

Defining TVW750

The TVW750 is an internal PCI Express board that is plugged into a PCI Express slot of your computer. It's fully compatible with your desktop PC use. Lets you enjoy digital (FTA) Radio and TV programs and Analog TV programs.

Feature

- Advanced TV Application
 - Supports Digital HDTV for ATSC QAM& Analog TV for NTSC
 - Rewind and fast forward live TV shows with Always Time Shifting recording
 - Electronic Program Guide (EPG, by 3rd party software)
 - Support HDTV Receiving up to 1920 X 1080i
- Listen to ATSC digital radio
 - Receive digital radio stations from your PC
 - Automatic station searching
 - Create favorite stations for convenient listening
- Digital Personal Video Recording
 - Schedule TV recording and save directly to your PC's hard drive

Installing the Hybrid ATSC/QAM TVW750 device Summary

In this chapter the system requirements and the installation of the Hybrid ATSC/QAM TVW750 device are described.

System requirements

(Watching TV and recording)

- IBM compatible PC with Pentium 4, 2.0GHz or above,
- At least 256 MB RAM, 512 MB RAM recommended
- At least 30MB free hard disc space
- Sound Blaster compatible audio card
- 3D graphic card recommended (with hardware overlay support, up to date Drivers)
- One free PCI Express interface
- Sound card for audio
- Supported operating systems:
 - Windows 2000 Professional/Server (Service Pack 4 required)
 - Windows XP Home/Professional (Service Pack 2 required)
 - Windows Vista
 - Windows 7
- Additional requirements:
 - DirectX 9 or higher
 - Media Player 9 or higher
 - At least 10GB hard disc space or above, that's necessary for DVR functionality

Additional system requirements for PCI Express devices

1 available PCI Express slot for each PCI Express card (do not use the one directly under AGP graphic card connector).

If you use a multiple number of PCI Express cards, you have to calculate with a current of 4A on the 5V rail for each of the used Diamond TVW750PCIE PCI Express card.

Recommended system requirements for HDTV reception

- Hybrid ATSC/QAM
- IBM compatible PC with Intel Pentium 4 or AMD Athlon XP CPU with 2400MHz or above
- 3D AGP or PCI express graphic card recommended (with MPEG2 hardware acceleration, hardware overlay support and up to date drivers)
- Recommended operating systems:
 - Windows 2000 Professional (Service Pack 4 required)
 - Windows XP Home/Professional (Service Pack 2 required)
 - Windows Vista
 - Windows 7

Important information

For best results, a screen resolution of 800 x 600 pixels with 16 bit color dept or higher is recommended for use with DTV applications. A screen resolution of at least 1280x1024 pixels with 24 bit color dept or higher is recommended for HDTV.

You should update all your system drivers (main board, graphics, sound and network adapter drivers) to the current version before installing the driver for the DTV-PC TV device. You also should update your operating system with all service packs and hot fixes available.

Package contents

TVW750
Remote IR Receiver Cable
Remote Control
Multi-Function Cable
Quick installation Guide
Software CD (Driver and Application Software)

Installation

Installation of the PCI Express device

To install the TVW750 PCI Express board make certain that the computer is turned off. Proceed with the following steps to install the PCI Express card into your PC system:

1. Turn off the PC.
2. Open the case of your computer to locate the PCI Express slots.
3. Now you have to choose a free PCI Express slot. If possible choose a different slot than the slot next to your AGP connector.
4. Unscrew the metal dust protector of the slot you have chosen.
5. Insert the TVW750 tuner board into the PCI E slot.

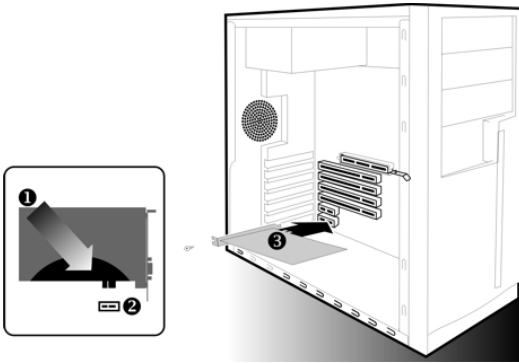


Figure 2.1: Inserting the DTV board into a PCI EXPRESS slot

6. Tighten the screw on the Hybrid ATSC/QAM TVW750 board.
 7. Repeat the steps 3 to 6 for any additional PCI Express card you want to install.
 8. Close the case of your computer case.
- Your Hybrid ATSC/QAM TVW750 hardware is installed now.

Installing the driver and software

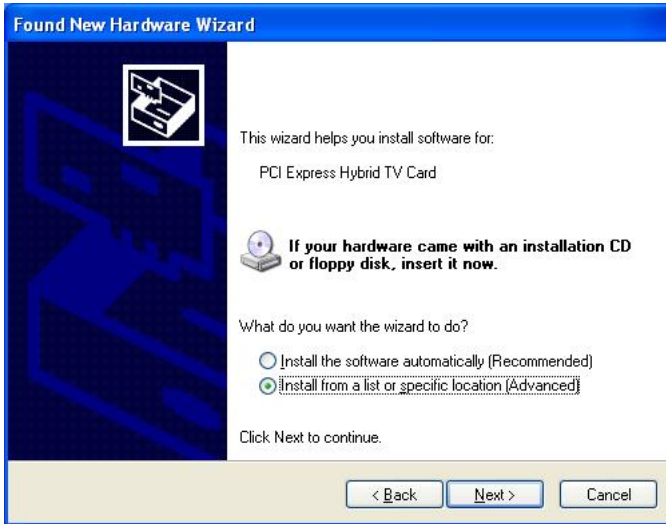
Summary

In this chapter the installation of Hybrid ATSC/QAM TVW750 PCI EXPRESS is exemplary described for the operating system Windows XP Professional Service Pack 2. The installation for the other operating systems as Windows 2000 is similar.

Install the driver

Turn on the PC. Insert the install CD to CD ROM.

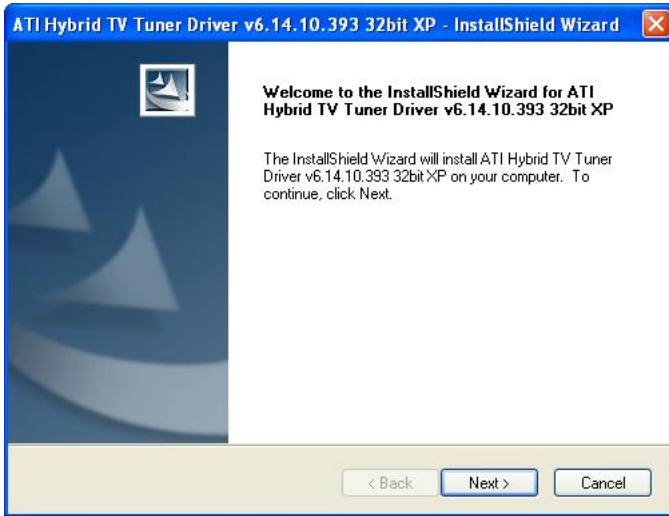
Step1: When you start your computer for the first time after installing the Hybrid ATSC/QAM TVW750 PCI Express card, the message “**Found New Hardware**” appears. Please choose “**Cancel**”.



Step2: Installation menu should auto start, if not double click on the CD drive you have inserted the CD into.



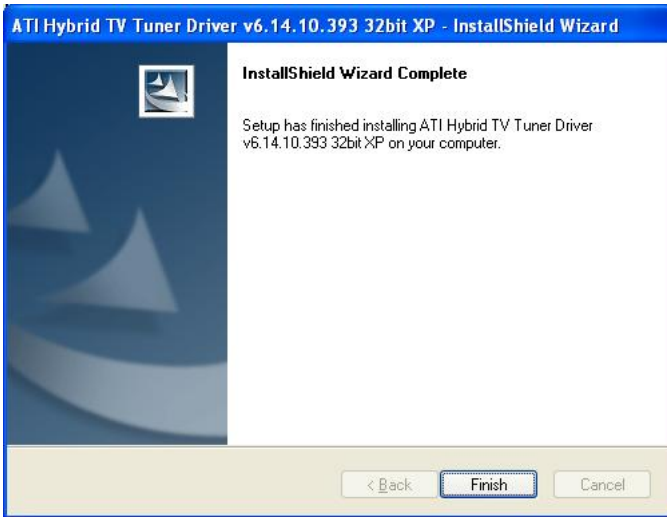
Step3: Run “Software Install” Computer will now automatically show an install page, click “Next”



Step4: OS will promote to install devices, Click “Continue Anyway”



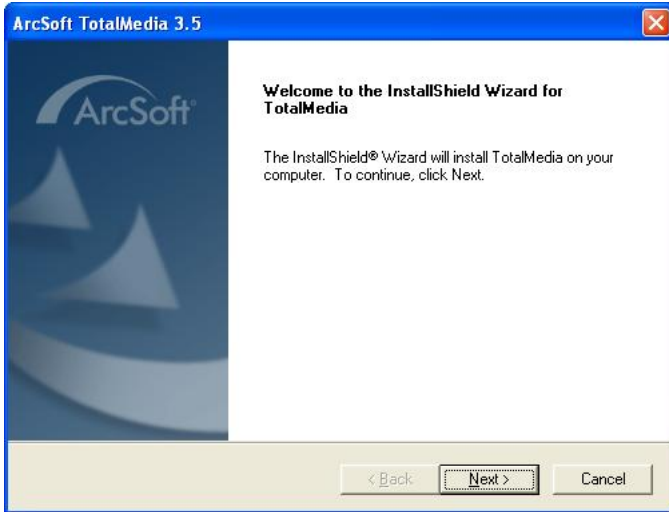
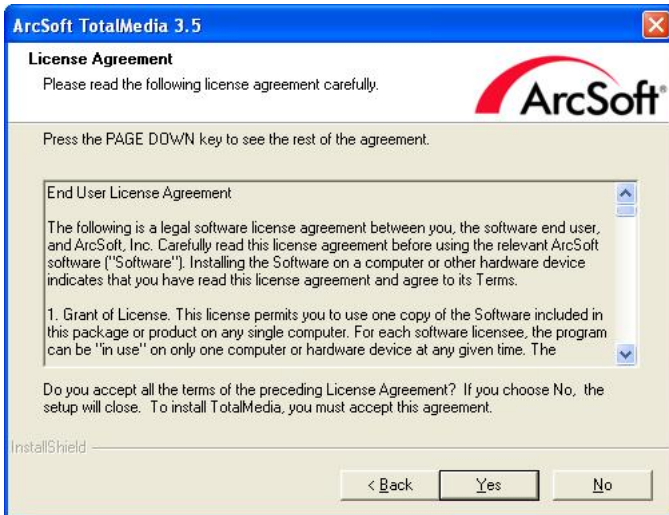
Step5: Click “Finish” to completely install the Driver Software



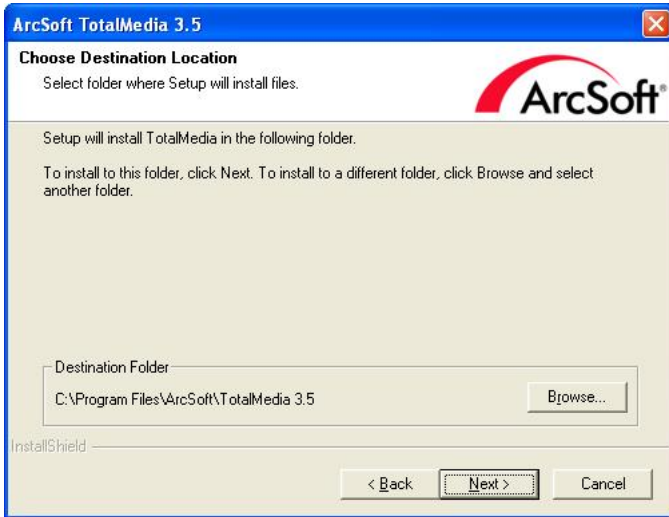
Installing Total Media

Step6: Installation of Total Media, Choose setup language



Step7: Click “Next” to continue installation**Step8:** Click “Yes” and then it will install “Arcsoft Total Media”

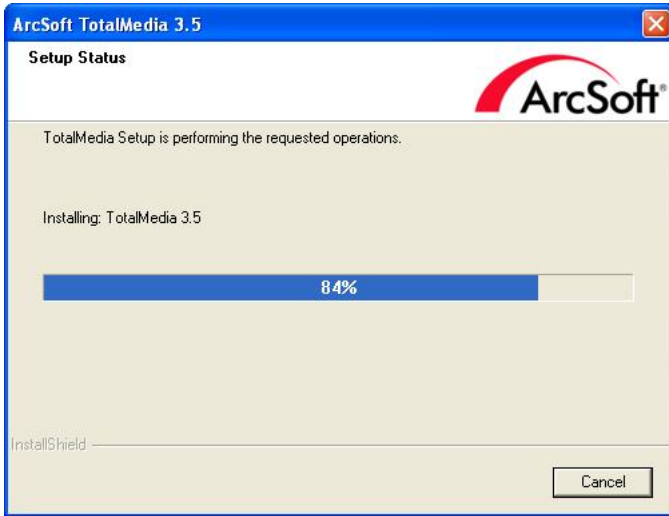
Step9: If you want to change the destination folder, please click **“Browse”** and click **“next”** (Recommended is better)



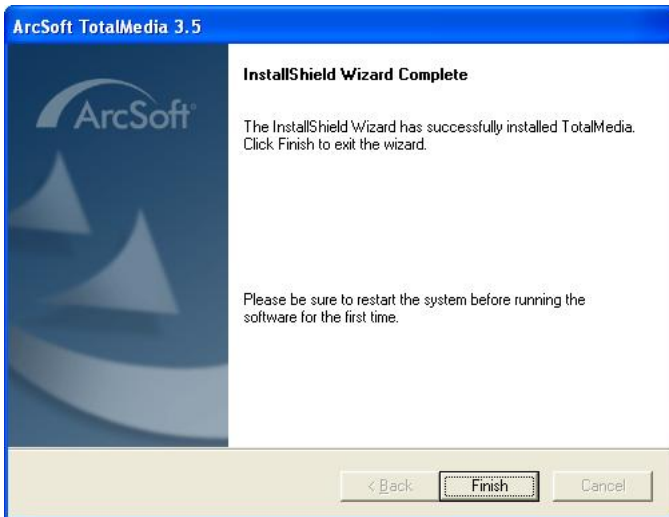
Step10: Please click **“Next”**



Step11: Program starts to copy files.



Step12: Click “**Finish**”, the Arcsoft Total Media software is installed on your computer.

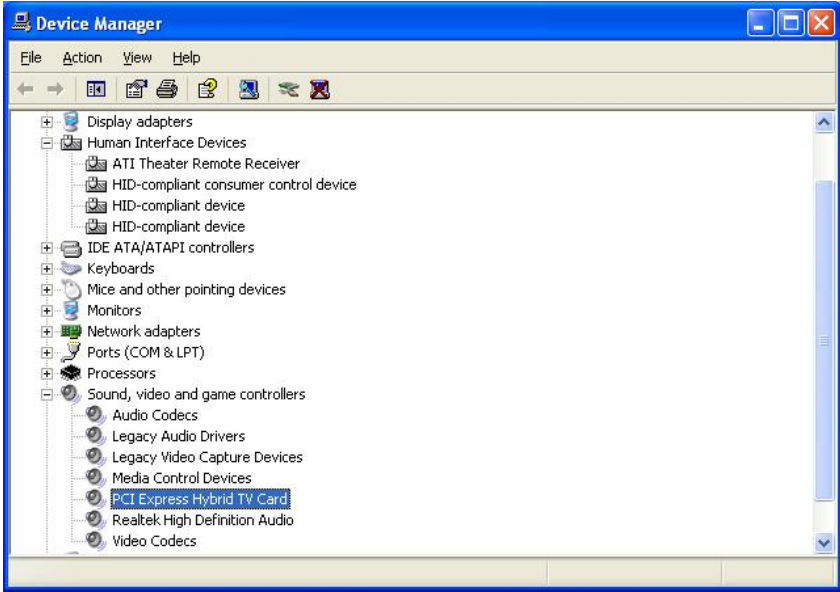


Step13: You will see that ATSC application icons will appear on your desktop.



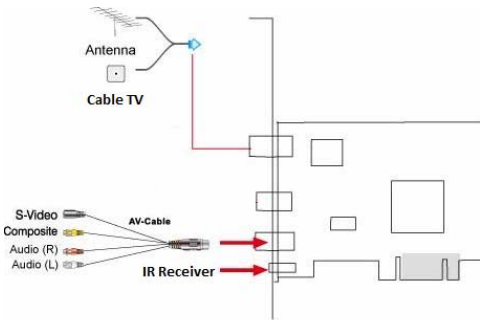
TotalMedia 3.5

When all finished, please check on Control panel, select **System** —“ **System properties**”—“**Device Manager**”, you can see one device installed.



Connection

Summary



Remote Controller Button List

	1	TV/AV: Switch between S-Video, Composite, and TV
	2	Total Media: Open/Close Total Media Software
	3	0 - 9: Channel Number Keys
	4	ESC: Return
	5	MUTE: On/Off volume mute
	6	Up / Down Left / Right OK
	7,8	CH+/CH-: Channel Up/Channel Down
	9, 10	VOL-/VOL+: Volume Down/Volume Up
	11	<p>Record: Record/Stop recording the current program</p> <p>Play: Play a recorded program</p> <p>Pause: Pause a program</p> <p>Stop: Stops pre-recorded viewing and returns to live TV</p> <p>Forward: Forward the current movie clip</p> <p>Rewind: Rewind the current movie clip</p> <p>Time-Shift: Time-Shift function</p> <p>Snapshot: Takes a picture of what is on screen</p> <p>Show/Hide Control Center: Show/hides the display panel</p> <p>Full Screen/Restore: Switches from full screen to the default screen</p> <p>Shuffle: TV wall function</p> <p>Power: Turns computer off</p>

Troubleshooting

1. Cannot lock any program channel when auto scan.

1. Please check if there is ATSC broad casting program in your area;
2. Please check if your signal condition is too weak, try to move the antenna around and re-scan again, it is better to move the antenna near the window
3. Please check you connect the antenna and tightly
4. Please check you select right country in the Total Media software scan function page.
5. Please try to use an outdoor antenna and scan once more.

2. I do find some channels, but this time I get fewer channels than last time

1. Maybe you moved antenna's position or angle, try to find the better position and keep the antenna vertical
2. The weather also can also affect your receiving signal quality, if the weather is bad today, that is the reason
3. In some new start ATSC broadcasting area, the provider of ATSC broadcasting may change their broadcasting power day by day, try to find the best power strength.
4. If you put a CAN of cola on the antenna, that will make signal weak, please move them away.

3. When I watch program, Screen blacked out when playing or freezes on first picture.

Unfortunately, you are in a weak signal condition. You can see that from the Yellow light on the top of TVW750. The reason is same as question 2.

4. Video playing but Audio failed

Please check the sound card or the volume setting.

5. Remote control does not work

1. Check remote controller batteries.
2. Check remote receiver: the light will be on when receive, that is showing it is getting signal.
3. Check if you are in 5m between the Remote Receiver, don't keep to

far away.

4. Please point the receive window, that is to say, the angle of the receiving and sending is important

6. Watching TV some time freeze or slow, also audio stroke

1. Please check your PC is not Pentium 3 or 2, TVW750 need a high CPU to decoding ATSC stream
2. Please check you VGA driver is properly installed and updated
Please don't run other high CPU loading software such as game and CAD.

Technical Support

Diamond Technical Support staff is here to help resolve any issues that you may be experiencing. Prior to contacting technical support please make sure you have the following information available.

1. Model #: (Printed on the bar code, located on the box)
2. Installation CD Version: (printed on the CD label)
3. The version of Windows that your system is running.
4. The manufacturer and model # of your computer.
5. CPU type and speed (example: Intel Pentium4 2.4GHZ)
6. A complete description of the problem that you are experiencing including any steps that you have taken to try to resolve the issue.

Technical Support Options

Free Telephone Support

818-357-5165

(long distance rates may apply)

Mon - Fri, 8 - 4:30 PST

<http://www.diamondmm.com>

SHIPPING

Starting June 1st 2009 Diamond Multimedia will pay for shipping cost from Diamond back to US and Canadian customers provided the product is indeed under warranty and there is no damage caused by improper installation or modification of the merchandise. Customers located outside of the United States and Canada or using military addresses (APO,etc) will be required to pay for return shipping. Average shipping times range from 5 to 10 days, depending on actual shipment destination. Shipments made outside the US may take longer to deliver.

Diamond Multimedia reserves the right to claim for shipping fees along with service charges for any product that is returned incomplete or not under warranty. Return Authorization (RMA) is required for all warranty return products.

ONE YEAR LIMITED WARRANTY

The warranty described below is extended only to the original buyer and is not transferable.

Diamond warrants to the original purchaser of the hardware product, that the product is free from defects in materials or workmanship under normal use and service for a period of one (1) year from the date of purchase. All cables and accessories provided with a Diamond product are warranted to be free from defects in materials or workmanship under normal use and service for a period of for (90) ninety days from date of purchase.

Diamond's sole obligation under this warranty shall be, at Diamond's option, to: (I) repair the defective product or parts; (II) deliver to customer an equivalent product or part to replace the defective product. When a product or part is replaced or exchanged, that item becomes the customer's property and the replaced or exchanged item becomes Diamond's property. When a refund or replacement product is given, the defective product becomes Diamond's property. Replacement parts or products may be new or include serviceable used parts with at least the same functional equivalence to the original product. If, at the time of repair, a product is "out of warranty" or within the last ninety (90) days of the warranty period, Diamond warrants any repair for ninety (90) days. All software provided is subject to the terms of the associated software end-user license agreement.

WARRANTY EXCLUSIONS AND LIMITATIONS

TO BE ELIGIBLE FOR THIS WARRANTY, YOU NEED TO PROVIDE THE ORIGINAL SALES RECEIPT SHOWING THE DATE OF PURCHASE OF THE PRODUCT. DIAMOND MAY REQUEST THE ORIGINAL SALES RECEIPT OR A COPY AS PROOF OF THE DATE OF PURCHASE.

Diamond does not warrant third party products which Diamond distributes "AS IS" unless otherwise specified. Third party products may be warranted by the third party.

Diamond makes no warranty or representation that: (I) the operation of the product will be uninterrupted or error free; (II) defects in the product will be corrected; or (III) that the product will meet Customer's requirements or work in combination with any hardware or software provided by third parties.

TO THE FULLEST EXTENT ALLOWED BY LAW, THE WARRANTIES, REMEDIES AND LIMITATIONS CONTAINED HEREIN ARE EXCLUSIVE AND ARE IN LIEU OF ALL OTHER WARRANTIES, TERMS OR CONDITIONS, EXPRESS OR IMPLIED, EITHER IN FACT OR BY OPERATION OF LAW, STATUTORY OR OTHERWISE, INCLUDING WITHOUT LIMITATION, WARRANTIES, TERMS OR CONDITIONS OF MERCHANTABILITY, FITNESS FOR A

PARTICULAR PURPOSE, QUALITY, CORRESPONDENCE WITH DESCRIPTION AND NON-INFRINGEMENT, ALL OF WHICH ARE EXPRESSLY DISCLAIMED.

DIAMOND WILL NOT BE LIABLE UNDER THIS WARRANTY IF ITS TESTING AND EXAMINATION DISCLOSE THAT THE ALLEGED DEFECT OR MALFUNCTION IN THE PRODUCT OR SOFTWARE DOES NOT EXIST OR WAS CAUSED BY CUSTOMER'S OR ANY THIRD PARTY'S MISUSE, NEGLIGENCE, IMPROPER INSTALLATION OR TESTING, UNAUTHORIZED ATTEMPTS TO OPEN, REPAIR OR MODIFY THE PRODUCT OR SOFTWARE, OR ANY OTHER CAUSE BEYOND THE RANGE OF THE INTENDED USE, OR BY ACCIDENT, FIRE, LIGHTNING, OTHER HAZARDS, OR ACTS OF GOD. THIS WARRANTY WILL NOT APPLY TO PRODUCTS USED FOR NUCLEAR RELATED, WEAPONS RELATED, MEDICAL OR LIFE SAVING PURPOSES.

TO THE FULLEST EXTENT ALLOWED BY LAW, DIAMOND ALSO EXCLUDES FOR ITSELF AND ITS SUPPLIERS ANY LIABILITY, WHETHER BASED IN CONTRACT OR TORT (INCLUDING NEGLIGENCE), FOR INCIDENTAL, CONSEQUENTIAL, INDIRECT, SPECIAL OR PUNITIVE DAMAGES OF ANY KIND, OR FOR LOSS OF REVENUE OR PROFITS, LOSS OF BUSINESS, LOSS OF INFORMATION OR DATA, OR OTHER FINANCIAL LOSS ARISING OUT OF OR IN CONNECTION WITH THE SALE, INSTALLATION, MAINTENANCE, USE, PERFORMANCE, FAILURE, OR INTERRUPTION OF ITS PRODUCTS, EVEN IF DIAMOND, ITS SUPPLIERS OR ITS RESELLER HAS BEEN ADVISED OF THE POSSIBILITY OF SUCH DAMAGES. DIAMOND'S SOLE LIABILITY WITH RESPECT TO ITS PRODUCT IS LIMITED TO REPAIR OR REPLACEMENT OF THE PRODUCT, AT DIAMOND 'S OPTION. THIS DISCLAIMER OF LIABILITY FOR DAMAGES WILL NOT BE AFFECTED IF ANY REMEDY PROVIDED HEREIN SHALL FAIL FOR ESSENTIAL PURPOSE.

DISCLAIMER: Some jurisdictions may not allow the exclusion or limitation of incidental or consequential damages for products supplied to consumers, or the limitation of liability for personal injury, so the foregoing limitations and exclusions may not apply or may be limited in their application to you. When implied warranties are not allowed to be excluded in their entirety, they will be limited to the duration of the applicable written warranty. This warranty gives you specific legal rights that may vary depending on the law of the applicable jurisdiction.

OBTAINING WARRANTY SERVICE: Please review the "help" resources referred to in your products accompanying documentation before seeking warranty service. If the product is still not functioning properly after making use of these resources, please access the support page at <http://www.diamondmm.com/support.php> for warranty instructions and services. Some additional charges may apply for phone support.

TVW750 PCIe GUIDE DE DÉMARRAGE RAPIDE

Introduction

Définition de la Diamond TVW750PCIE

Avis important : tous les canaux est soumis à une couverture et peut-être être modifiées de temps à autre. Réception varie selon le type et l'état de votre antenne existante. Mise à niveau aérien peut être exigée. Veuillez confirmer la couverture dans votre région.»

Nous recommandons fortement d'installer une antenne extérieure.

Note:

4. Signal de diffusion sans fil numérique terrestre peut-être être affecté par la topographie, les objets et les conditions météorologiques. Cela entraînera une qualité de signal faible. Par conséquent, nous recommandons d'utiliser une antenne sur le toit.
5. Lorsque vous utilisez la fonction pre-recording, enregistrement en temps réel ou décalage de temps, assurez-vous que vous disposez de suffisamment d'espace disque pour enregistrer les fichiers de données volumineux enregistrés.
6. Pour pouvoir fonctionner correctement, veuillez suivre la configuration utilisateur manuelle et suggestifs. Opération incorrecte peut entraîner le système pour être instables ou crash. Avant l'enlèvement des périphériques de disque dur, veuillez vérifier que les autres applications connexes ont été fermées. Diamond Multimedia réserve le droit d'ajouter ou de supprimer l'application et ses fonctions ; tous les nouveaux pilotes de version et applications seront mentionnées sur notre site Web: www.diamondmm.com. Diamond Multimedia n'est pas responsable de nouvel avis.

Définition TVW750

La TVW750 est une carte PCI interne qui est branchée sur un slot PCI de votre ordinateur. Il est entièrement compatible avec votre utilisation de votre ordinateur de bureau. Vous permet de profiter des programmes radio (FTA) et TV numériques et télé analogique.

Fonction

- Application avancée de TV
Prend en charge la HDTV numérique pour télé ATSC QAM & analogique NTSC
Rembobiner et avance rapide vivent des expositions de TV avec

enregistrement toujours Time Shifting

Guide électronique des programmes (EPG, par logiciels tiers)

Prise en charge TVHD réception jusqu'à 1920 X 1080i

- Écouter la radio numérique ATSC
Recevoir des stations de radio numériques depuis votre PC
Recherche automatique des programmes
Créer des stations favorites pour une écoute pratique
- Enregistrement vidéo personnel numérique
Planifier l'enregistrement TV et enregistrez directement sur le disque dur de votre ordinateur

Installer le dispositif hybride ATSC/QAM TVW750 Résumé

Dans ce chapitre sont décrit la configuration système requise et l'installation du périphérique hybride ATSC/QAM TVW750.

Configuration système requise

(Regarder la télévision et l'enregistrement)

- PC compatible IBM avec Pentium 4, 2 GHz ou supérieur,
- au moins 256 Mo de RAM, 512 Mo de RAM recommandé
- Au moins 30 Mo d'espace libre sur le disque dur libre
- Sound Blaster carte audio compatible
- Carte graphique 3D recommandé (avec support de superposition de matériel, pilotes à jour)
- Un PCI Express interface
- Carte son pour l'audio
- Systèmes d'exploitation pris en charge:
 - Windows 2000 Professional/Server (Service Pack 4 requis)
 - Windows XP Home/Professional (Service Pack 2 requis)
 - Windows Vista
 - Windows 7
- Exigences supplémentaires:
- DirectX 9 ou plus
- Media Player 9 ou plus
- Espace de disque dur d'au moins 10 Go ou ci-dessus, qui est nécessaire pour la fonctionnalité DVR

Exigences système supplémentaire pour les périphériques PCI Express

Un emplacement disponible de PCI Express pour chaque carte PCI Express (n'utilisez pas celui directement sous le connecteur de carte graphique AGP).

Si vous utilisez un nombre multiple de cartes PCI Express, vous devez calculer avec un courant de 4 a sur le rail de 5 v pour chacun de la carte utilisée Diamond TVW750PCIE PCI Express.

Recommandé la configuration système requise pour la réception de la TV HD

- Hybrid ATSC/QAM
- PC compatible IBM avec processeur Intel Pentium 4 ou AMD Athlon XP CPU avec 2400MHz ou plus
- 3D AGP ou PCI express carte graphique recommandé avec accélération matérielle MPEG2, support de superposition de matériel et les pilotes à jour
- Systèmes d'exploitation recommandés:
 - Windows 2000 Professional (Service Pack 4 requis)
 - Windows XP Home/Professional (Service Pack 2 requis)
 - Windows Vista
 - Windows 7

Informations importantes

Pour obtenir de meilleurs résultats, une résolution d'écran de 800 x 600 pixels avec dept de couleur de 16 bits ou plus est recommandée pour une utilisation avec les applications de DTV. Une résolution d'écran d'au moins 1280 x 1024 pixels avec dept de couleur de 24 bits ou supérieur est recommandée pour la TVHD.

Vous devez mettre à jour tous vos pilotes système (principale Conseil, graphique, audio et de carte réseau pilotes à la version actuelle avant d'installer le pilote pour le périphérique DTV-PC TV. Vous aussi devez mettre à jour votre système d'exploitation avec tous les service packs et correctifs disponibles

Package inclus

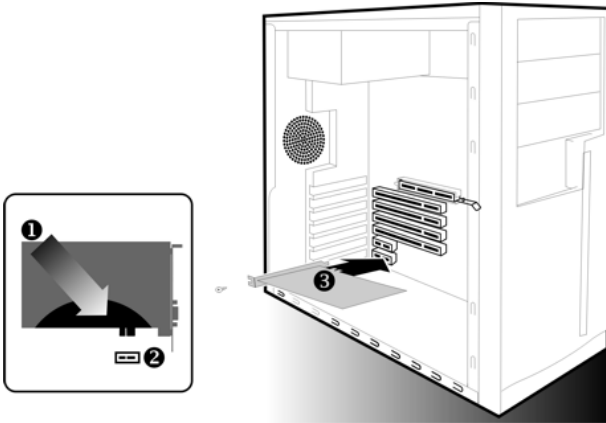
TVW750
Remote IR Récepteur câble
Télécommande
Câble multifonction
Guide d'installation rapide
Logiciels sur CD (pilotes et logiciel d'application)

Installation

Installation du périphérique PCI Express

Pour installer la carte TVW750 PCI Express Assurez-vous que l'ordinateur est éteint. Passez aux étapes suivantes pour installer la carte PCI Express dans votre système de PC:

1. Éteignez l'ordinateur.
2. Ouvrez le boîtier de l'ordinateur pour localiser les connecteurs PCI Express.
3. Maintenant, vous devrez choisir un emplacement PCI Express gratuitement. Si possible de choisir un autre emplacement que l'emplacement à côté de votre connecteur AGP.
4. Dévissez le protecteur de poussière métallique de l'emplacement que vous avez choisi.
5. Insérez la carte tuner TVW750 dans l'emplacement PCI E.



Insertion de la carte DTV dans un slot PCI EXPRESS

6. Serrez la vis sur la carte hybride ATSC/QAM TVW750.
7. Répétez les étapes 3 à 6 pour n'importe quelle carte PCI Express supplémentaire à installer.
8. Fermez le cas de votre boîtier de l'ordinateur.

Votre matériel hybride ATSC/QAM TVW750 est maintenant installé.

Installation du pilote et du logiciel

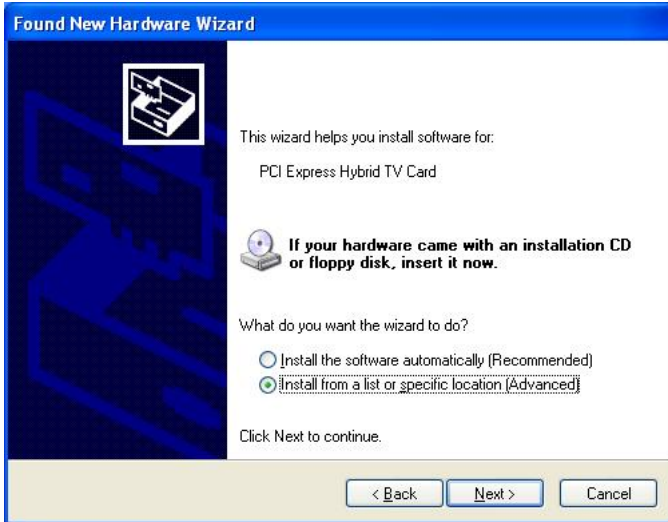
Résumé

Dans ce chapitre, l'installation de hybride ATSC/QAM TVW750 PCI EXPRESS est exemplaire décrit pour le système d'exploitation Windows XP Professionnel Service Pack 2. L'installation pour les autres systèmes d'exploitation comme Windows 2000 est similaire.

Installez le pilote

Allumez l'ordinateur. Insérez le CD d'installation de CD ROM.

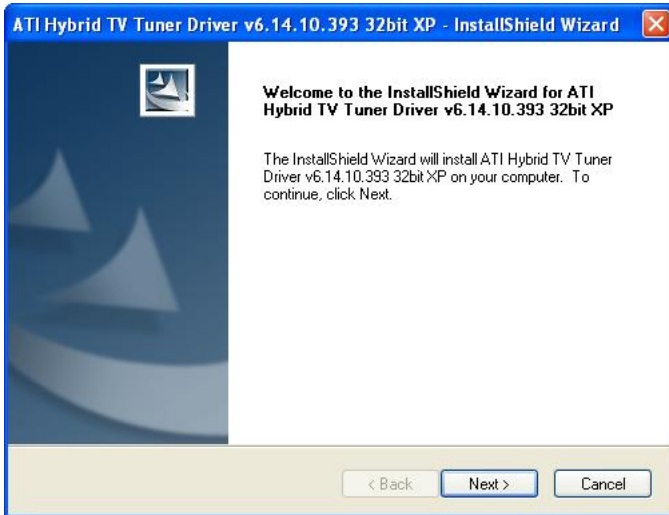
Étape 1: Lorsque vous démarrez votre ordinateur pour la première fois après l'installation de la carte hybride ATSC/QAM TVW750 PCI Express, le message «Nouveau matériel détecté» s'affiche. Veuillez choisir "Annuler".



Étape 2: Menu d'installation doit auto start, sinon double cliquez sur vous avez inséré le CD dans le lecteur de CD.



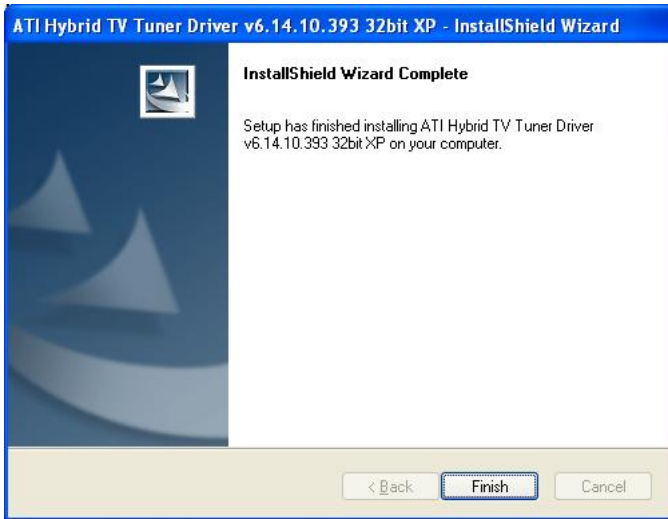
Étape 3: Exécutez "Installer de logiciel" ordinateur maintenant automatiquement affichera une installation page, cliquez sur **"Suivant"**



Étape 4: SE fera la promotion d'installer devices, Click **"Continuer malgré tout"**



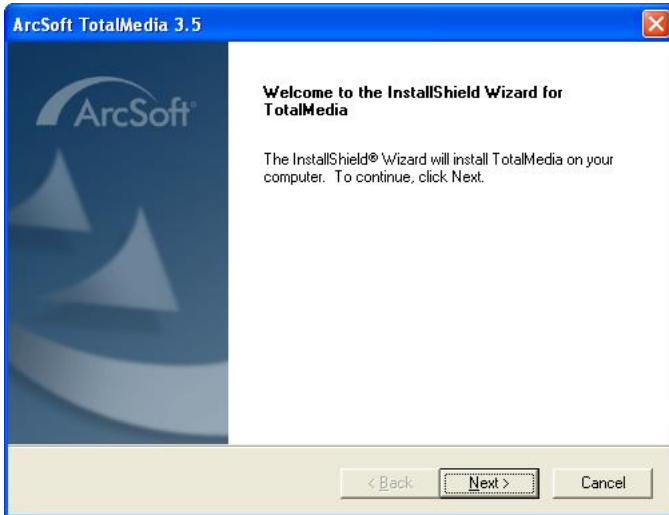
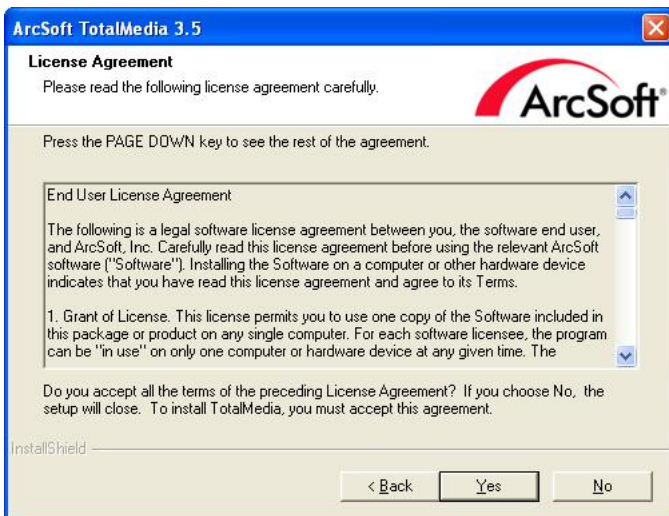
Étape 5: Cliquez sur "**Terminer**" pour installer complètement le pilote



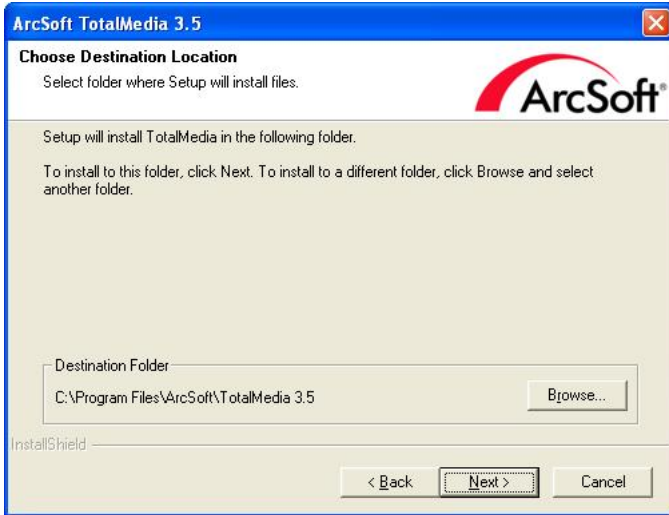
Installation de Total Media

Étape 6: Installation de Media Total, langue d'installation choisir

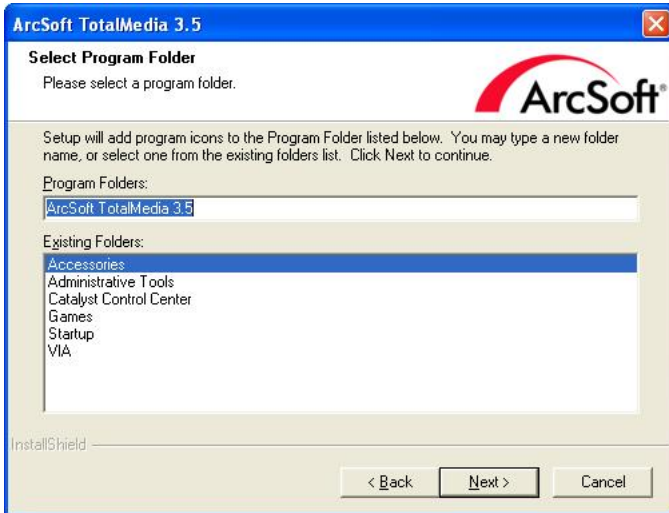


Étape 7: Cliquez sur "**Suivant**" pour continuer l'installation**Étape 8:** Cliquez sur "Oui" et puis il installera "Arcsoft Total Media"

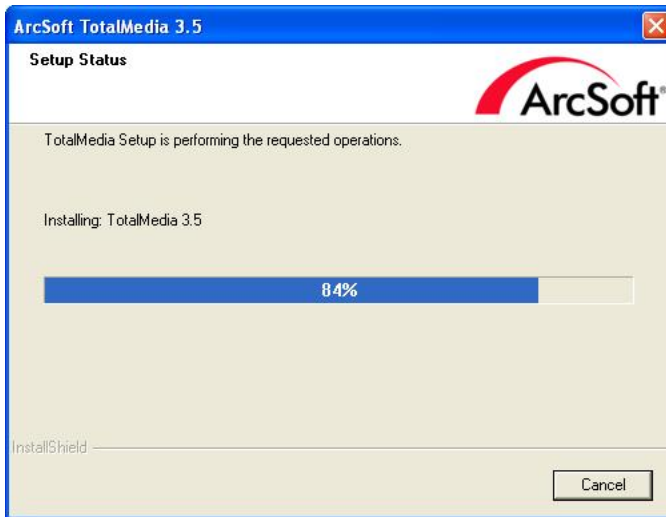
Étape 9: Si vous souhaitez modifier le dossier de destination, veuillez cliquer sur "Parcourir" et cliquez sur "suivant" (recommandé est mieux)



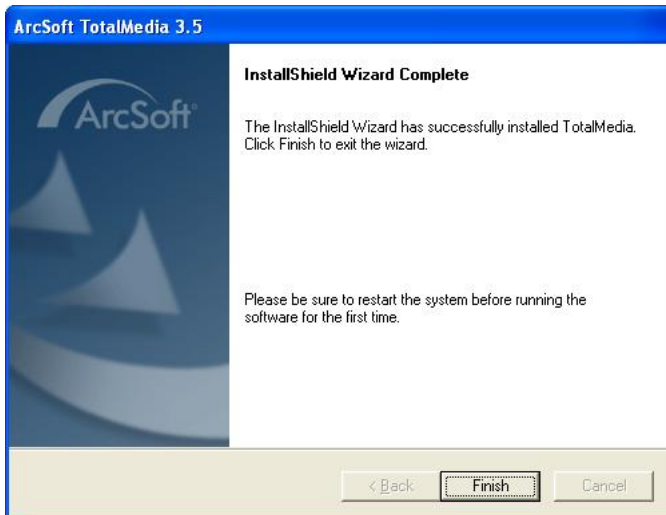
Étape 10: Veuillez cliquer sur "Suivant"



Étape 11: Programme commence à copier les fichiers.



Étape 12: Cliquez sur "Terminer", le logiciel Arcsoft Total Media est installé sur votre ordinateur.

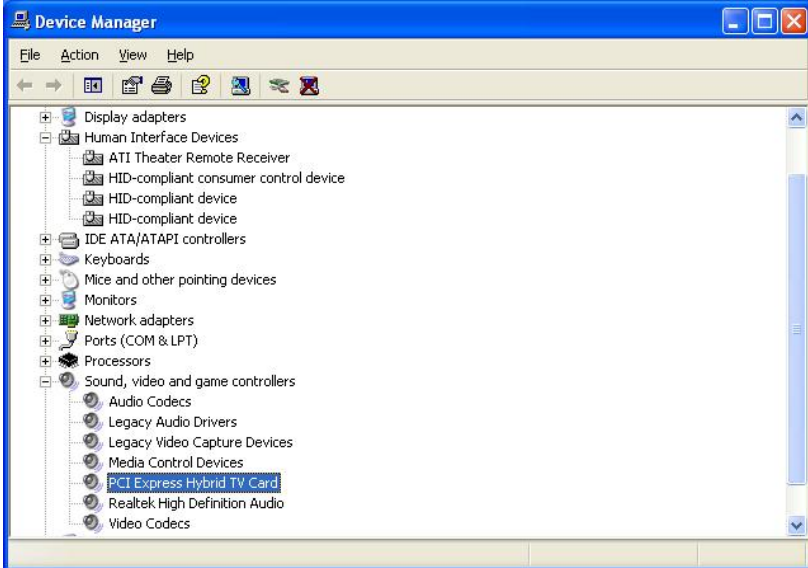


Étape 13: vous verrez que les icônes d'application ATSC apparaîtront sur votre bureau.

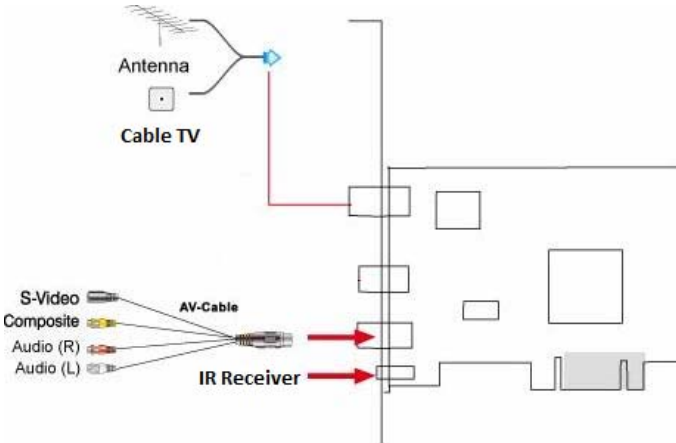


TotalMedia 3.5

Lorsque tout est terminé, veuillez cocher sur le Panneau de configuration, sélectionnez "Système" — "système Propriétés"— "Gestionnaire de périphériques", vous pouvez voir un seul périphérique installé



Connexion



Résumé

Liste des contrôleurs de bouton à distance

	1	TV/AV: Commutateur entre S-vidéo, composite et TV
	2	Total Media: Ouvrir/fermer le logiciel Media Total
	3	0 - 9: Canal numérique clés
	4	ESC: Return
	5	MUTE: Sur OFF volume muet
	6	Haut Vers le bas Gauche DroitOK
	7,8	CH+/CH-: Ch des / ChI bas
	9, 10	VOL-/VOL+: Volume bas / haut volume
	11	<p>Record: Enregistrement/arrêter le programme en cours d'enregistrement.</p> <p>Play: Lire un programme enregistré</p> <p>Pause: Suspender un programme</p> <p>Stop: Cesse de visualisation préenregistrée et renvoie vers TV en direct</p> <p>Forward: Transférer le clip actuel</p> <p>Rewind: Rembobiner le clip actuel</p> <p>Time-Shift: Fonction de temps-Maj</p> <p>Snapshot: Prend une image de ce qui est à l'écran</p> <p>Show/Hide Control Center: Spectacle/masque le panneau d'affichage</p> <p>Full Screen/Restore: Commutateurs de plein écran à l'écran par défaut</p> <p>Shuffle: Fonction de mur TV</p> <p>Power: Désactive l'ordinateur</p>

Dépannage

1. Impossible de verrouiller n'importe quel canal de programme lors de l'analyse automatique.

1. Veuillez vérifier si il est ATSC coulée vaste programme dans votre région ;
2. Veuillez vérifier si votre condition de signal est trop faible, essayez de déplacer l'antenne et Renumériser à nouveau, il est préférable de déplacer l'antenne près de la fenêtre.
3. Vérifiez que vous vous connectez l'antenne et étroitement
4. Veuillez vérifier que vous sélectionnez pays droit dans la page support total logiciel analyse fonction.
5. Veuillez essayer d'utiliser une antenne extérieure et une fois de plus l'analyse.

2. Moins de canaux

1. Peut-être vous déplacer l'antenne position ou angle, essayez de trouver la meilleure position et conserver l'antenne verticale
2. Les conditions météorologiques également peuvent également affecter votre réception du signal qualité, si la météo est mauvaise aujourd'hui, c'est la raison
3. Dans certains nouveaux début ATSC radiodiffusion zone, le fournisseur de la radiodiffusion ATSC peuvent modifier leur pouvoir de radiodiffusion jour par jour, essayer de trouver la meilleure force de puissance.
4. Si vous placez un CAN de cola sur l'antenne, qui fera signal faible, veuillez éloigner les.

3. Écran perdre conscience lors de la lecture ou se fige sur première photo.

Malheureusement, vous êtes dans une condition de signal faible. Vous pouvez voir que de la lumière jaune sur la partie supérieure du TVW750. La raison est identique à la question 2.

4. Échec de la lecture vidéo mais audio

Veuillez vérifier la carte son ou le paramètre de volume.

5. Contrôle à distance ne fonctionne pas

1. Vérifiez les batteries de la télécommande.
2. Contrôle distant récepteur : la lumière sera sur le moment recevoir, c'est-à-dire montrant il est alimenté en signal.
3. Vérifiez si vous êtes en 5 m entre le récepteur distant, ne pas conserver à loin.
4. Veuillez point la fenêtre de réception, c'est à dire, l'angle de la réception et l'envoi est important

6. Regarder la télévision quelque temps de gel ou de ralentir

1. Veuillez vérifier votre PC n'est pas Pentium 3 ou 2, TVW750 besoin une CPU élevée de décodage des flux ATSC
2. Veuillez vérifier pilote VGA vous est correctement installé et mis à jour
3. Veuillez ne pas exécuter les autre un processeur élevé chargement de logiciels tels que le jeu et CAD.

Support technique

L'équipe du support technique Diamond est là pour résoudre tous problèmes que vous pourriez rencontrer lors de l'installation. Avant toute demande auprès du support technique veuillez vous assurer que vous avez à disposition les informations suivantes.

1. Numéro du modèle : (imprimé près du code barre, situé sur la boîte)
2. Version du CD d'installation : (imprimé sur l'étiquette du CD)
3. La version de Windows de votre système.
4. Le fabricant et le numéro. du modèle de votre ordinateur.
5. Modèle de processeur et vitesse (exemple : Intel Pentium 4 2.4GHz)
6. Une description détaillée du problème que vous avez rencontré ainsi que toute étape que vous avez faite pour tenter de résoudre le problème.

Options du service technique

Service téléphonique gratuit

818-357-5165

(Tarif longue distance peut-être appliqué)

Lundi-Vendredi, 8:00-16 :30 PST

<http://www.diamondmm.com>

EXPÉDITION

À partir du 1er Juin, 2009 Diamond Multimedia va payer pour les frais d'expédition de Diamond aux clients des États-Unis et du Canada à condition que le produit soit en effet sous la garantie et qu'il n'y a pas de dommage à la marchandise causé par une mauvaise installation ou une modification. Clients situés à l'extérieur des États-Unis et du Canada ou utilisant des adresses militaire (APO, etc.) vont devoir payer pour le retour de l'expédition.

Temps normal de l'expédition varie de 5 à 10 jours, dépendant sur l'actuelle destination de l'expédition. Expéditions faites à l'extérieur des États-Unis peuvent prendre plus de temps pour la livraison.

Diamond Multimedia réserve le droit de réclamer les frais d'expédition ainsi que les charges de service pour n'importe quel produit qui est retourné incomplet ou qui n'est pas sous garantie. Retour d'Autorisation (RMA) est requis pour tous les produits garantis retournés.

Un An de Garantie Limité

La garantie décrit au-dessous est prolongée seulement pour l'original acheteur et n'est pas transférable.

Diamond garantie à l'original acheteur du produit de quincaillerie que le produit est sans défauts dans les matériaux ou la fabrication sous l'usage et le service normal pour une période d'un (1) an de la date de l'achat au détail. Tous les câbles et accessoires fournis avec un produit Diamond sont garantis d'être sans défauts dans les matériaux ou la fabrication sous l'usage et le service normal pour une période de (90) quatre-vingt-dix jours de la date de l'achat au détail.

L'unique obligation de Diamond sous cette garantie va être, à l'option de Diamond, à : (i) réparer le produit ou la pièce défectueuse; (ii) livrer au client un produit ou pièce équivalente pour remplacer le produit défectueux. Quand un produit ou une pièce est remplacé ou échangé, l'objet devient la propriété du client et la pièce remplacer ou échangé devient la propriété de Diamond. Quand un remboursement ou un remplacement de produit est donné, la pièce défective devient la propriété de Diamond. La pièce ou le produit de remplacement peut être nouveau ou peut comprendre des pièces remplaçables avec au moins la même équivalente fonction que le produit original. Si, au moment de la réparation, un

produit est "hors de garantie" ou est dans les derniers quatre-vingt-dix-neuf(90) jours, Diamond garantie n'importe quelle réparation pour (90) jours. Tout logiciel fourni est sujet aux termes associé d'utilisateur final d'accord de licence du logiciel.

GARANTIE EXCLUSIONS ET LIMITATIONS CE GARANTIE EST SEULEMENT APPLICABLE SI L'ENREGISTRÉ DU PRODUIT EST REÇU DANS LES 30 JOURS DE LA DATE DE L'ACHAT DU PRODUIT. POUR AVOIR DROIT À LA GARANTIE, VOUS DEVEZ VOUS INSCRIRE À diamondmm.

com. L'ORIGINAL REÇU MONTRANT LA DATE DE L'ACHAT DU PRODUCT EST LA PREUVE DE LA DATE DE L'ACHAT. DIAMOND PEUT DEMANDER LE REÇU DE VENTE ORIGINAL OU UNE COPIE COMME UNE PREUVE DE LA DATE DE L'ACHAT. Diamond ne garantie pas les produits du tiers parti que Diamond distribue "EN L'ÉTAT" sauf s'il est autrement spécifié. Le produits de tiers parti peuvent être garantis par le tiers parti.

Diamond ne fait pas de garantie ou de représentation que : (i) le fonctionnement du produit va être ininterrompu ou sans erreur ; (ii) défauts dans un produit vont être rectifiés ; ou (iii) que le produit va répondre aux conditions du Client ou travailler en combinaison avec n'importe quel hardware ou

logiciel fourni par le tiers parti.

DANS LES LIMITES STIPULÉES PAR LA LOI, LES GARANTIES, REMÈDES ET LIMITATIONS CONTENU CI-DESSOUS SONT EXCLUSIVE ET À LA PLACE DE TOUTES AUTRES GARANTIES, TERMES OU CONDITIONS, EXPRIMÉS OU IMPLICITES, SOIT EN FAIT OU PAR LE FONCTIONNEMENT DE LA LOI, LÉGAL OU AUTREMENT, Y COMPRIS SANS LIMITATION, GARANTIES, TERMES OU CONDITIONS DE LA MERCHANTABILITY, FORME POUR UN ACHAT PARTICULIER, QUALITÉ, CORRESPONDANCE AVEC DESCRIPTION ET NON-INFRACTION, TOUS SONT EXPRESSÉMENT NIER. DIAMOND NE SERA PAS RESPONSABLE SOUS CETTE GARANTIE SI SON TESTAGE ET EXAMEN RÉVÈLE QUE L'ALLÉGER DÉFAUT OU MAUVAIS FONCTIONNEMENT DU PRODUIT OU LOGICIEL N'EXISTE PAS OU A ÉTÉ CAUSÉ PAR LE CLIENT OU N'IMPORTE QUEL TIERS PARTI, MAUVAIS USAGE, NÉGLIGENCE, INCORRECTE INSTALLATION OU TESTAGE, INTERDIT ESSAIS OUVERTURE, RÉPARER OU MODIFIER LE PRODUIT OU LE LOGICIEL, OU N'IMPORTE QUELLE AUTRE CAUSE AU DELÀ DE LA GAMME DE L'USAGE PRÉVU, OU PAR ACCIDENT, FEU, Foudre, AUTRES DANGERS, OU ACTES DE DIEU. CETTE GARANTIE NE S'APPLIQUERA PAS AUX PRODUITS UTILISÉS POUR DE BUTS DE RELATION NUCLÉAIRE, RELATION AUX ARMES, MÉDICAL OU SAUVETAGE DE VIE.

DANS LES LIMITES STIPULÉES PAR LA LOI, DIAMOND AUSSI EXCLU POUR EUX MÊME ET SES FOURNISSEURS N'IMPORTE QUELLE RESPONSABILITÉ, SI BASÉ DANS LE CONTRAT OU DÉLIT (Y COMPRIS NÉGLIGENCE), POUR SECONDAIRE, CONSÉQUENT, INDIRECT, SPÉCIAL OU PUNITIVE DOMMAGES DE N'IMPORTE QUELLE SORTE, OU POUR PERTE DE REVENU OU PROFITS, PERTE DE BUSINESS, PERTE D'INFORMATION OU DONNÉES, OU AUTRE PERTE FINANCIÈRE PERTE RÉSULTANT DE OU EN RAPPORT AVEC LA VENTE, INSTALLATION, MAINTENANCE, USAGE, PERFORMANCE, PANNE, OU INTERRUPTION SE SES PRODUITS. MÊME SI DIAMOND, SES

FOURNISSEURS OU SES REVENDEURS ONT ÉTÉ AVISÉS DE LA POSSIBILITÉ DE TELL DOMMAGES. LA SEUL RESPONSABILITÉ DE DIAMOND AVEC RESPECT À SON PRODUIT EST LIMITÉE À RÉPARER OU REMPLACER LE PRODUCT, À L'OPTION DE DIAMOND. CE DÉMENTI DE RESPONSABILITÉ POUR LES DOMMAGES NE SERA PAS AFFECTÉ SI AUCUN REMÈDE FOURNI CIDESSOUS N'ÉCHOUERA POUR LE BUT ESSENTIAL.

DÉMENTI : Peut être certaines juridictions ne permet pas l'exclusion ou la limitation de secondaire ou conséquent dommages pour les produits fournis aux clients, ou la limitation de responsabilité pour blessure personnel, si les présentes limitations et exclusions ne s'applique pas ou peuvent être limités dans votre demande. Quand les implicites garanties ne sont pas permis à être compris dans leur entièreté, ils seront limités à la durée de l'applicable écrite garantie. Cette garantie vous donne des spécifiques droits légaux qui peuvent varier dépendant sur la loi de l'applicable juridiction.

OBTENANT LE SERVICE DE GARANTIE: Veuillez réviser les ressources en ligne "aide" référé dans la documentation accompagné avant de rechercher un service de garantie. Si le produit encore ne fonctionne pas correctement après avoir utilisé ses ressources, veuillez contacter l'en ligne aide site Web à http://www.diamondmm.com/customer_registration.php pour des instructions de garantie ou obtenir des services de garantie. Certaines additionnelles charges peuvent s'appliquer pour le support au téléphone.